

Instructions pour le kit de distribution de nourriture Pro Hunter

NOUS VOUS REMERCIONS de votre achat du kit de distribution de nourriture Pro Hunter. Veuillez lire cette feuille avant de faire fonctionner l'appareil. Si vous avez des questions à propos de ce produit ou tout autre produit Moultrie, veuillez communiquer avec nous en utilisant les informations au verso. Afin de nous aider à mieux vous servir, nous vous demandons de compléter et de poster la carte de garantie incluse. Afin de nous aider à mieux vous servir, nous vous demandons de soumettre vos informations pour la garantie à l'adresse Web suivante : <http://www.moultriefeeders.com/warranty>

I PERÇAGE DE VOTRE BARIL/TONNEAU/SEAU

REMARQUE : Si vous avez acheté un baril Moultrie, allez à II

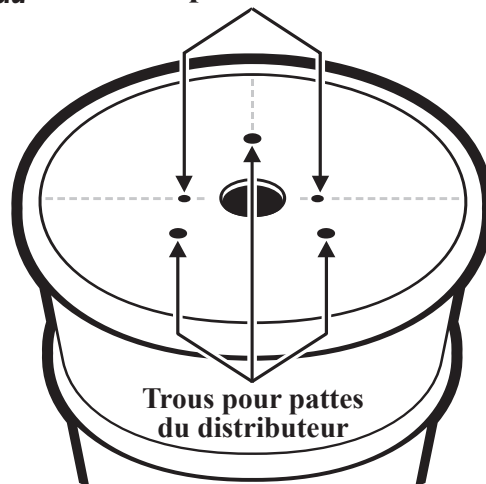
Le distributeur Pro Hunter se monte sur le fond de n'importe quel baril ou seau



ATTENTION : PORTEZ UNE PROTECTION POUR LES YEUX

- 1 Retournez le baril, mesurez et marquez le centre du fond.
- 2 Centrez le gabarit fourni sur le fond du baril et fixez-le avec du ruban adhésif. Percez deux trous pour entonnoir de 3/16" et trois trous de 5/16" pour les pattes du distributeur.
- 3 À l'aide d'une scie-cloche, percez un trou de 2-1/4" au centre du fond de votre baril.

Trous pour entonnoir

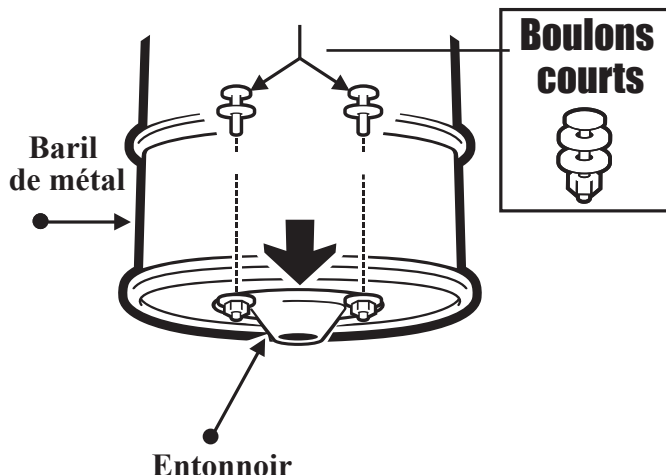
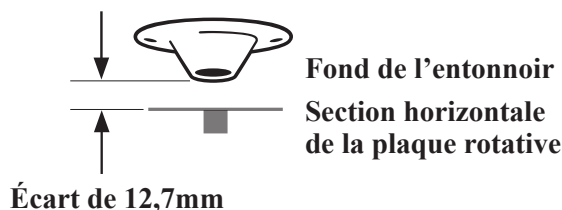


Trous pour pattes du distributeur

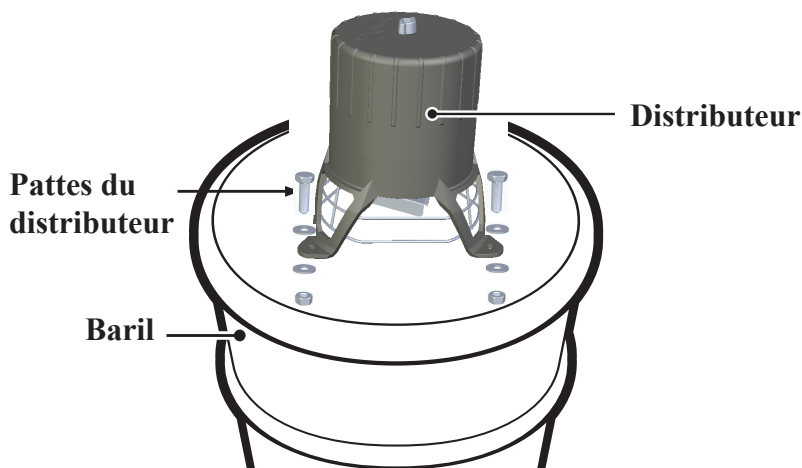
II MONTAGE DU DISTRIBUTEUR

- 1 Le positionnement de l'entonnoir variera en fonction du matériau du baril. Si vous utilisez un baril de métal, placez l'entonnoir à l'extérieur du baril avec le petit bout de l'entonnoir face vers le bas et fixez-le avec les boulons courts, écrous et rondelles fournis.

Si vous utilisez un **baril** de plastique, il se peut que l'entonnoir doive être monté à l'extérieur du baril. Sélectionnez l'emplacement de l'entonnoir en vous basant sur sa capacité d'avoir un écart mesurant entre 12,7mm entre le fond de l'entonnoir et la section horizontale (centre) de la **plaque rotative** comme illustré ci-dessous.



- 2 Retournez le baril à l'envers.
- 3 Placez le distributeur sur le baril. Fixez les pattes du distributeur au baril avec les boulons comme illustré, en utilisant les écrous et rondelles fournis.



REMARQUE : Cet équipement a été testé et il se conforme aux limites imposées pour un appareil numérique de classe B selon l'article 15 des règlements FCC. Ces limites sont conçues pour assurer une protection raisonnable contre des interférences nocives dans une installation résidentielle. Cet équipement génère, utilise et peut émettre une énergie de radiofréquence et, s'il n'est pas installé et utilisé conformément aux instructions, il peut causer des interférences nocives pour les communications radio. Cependant, il n'y a pas de garantie qu'une interférence ne se produira pas dans une installation particulière. Si cet équipement cause des interférences nocives pour la réception de signaux de radio ou de télévision, ce qui peut être vérifié en éteignant et en allumant l'équipement, il est conseillé à l'utilisateur d'éliminer les interférences par l'application d'une ou plusieurs des mesures suivantes : • Changer l'orientation ou déplacer l'antenne de réception • Accroître la distance entre l'équipement et le récepteur

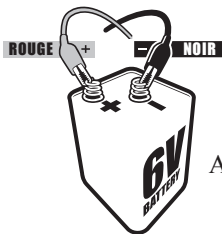


INSTALLATION DE LA PILE



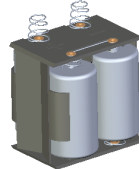
ATTENTION : PORTEZ UNE PROTECTION POUR LES YEUX

Enlevez le fond et installez une pile alcaline de 6 volts (par ex. Energizer™) ou une pile rechargeable Moultrie. Raccordez la pince crocodile rouge à la borne positive (+) et la pince crocodile noire à la borne négative (-).

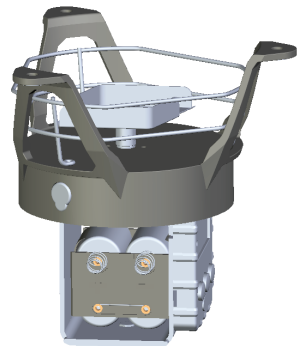


Alcaline 6 volts

- OU -



Quatre piles alcaline de type D en utilisant l'adaptateur fourni



Distributeur avec l'adaptateur pour piles D

IV CONFIGURER ET TESTER LE DISTRIBUTEUR DE NOURRITURE

1 INSTALLATION DE LA PILE : Ouvrir la porte de la boîte des commandes et installer une pile alcaline 6 V (par ex. Energizer™) ou une pile rechargeable Moultrie (MFH-SRB6), et relier la pince crocodile rouge à la borne positive (+) et la pince crocodile noire à la borne négative (-).

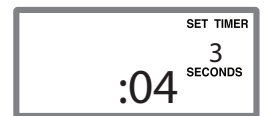
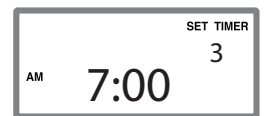
2 RÉGLAGE DE L'HEURE DU JOUR : Appuyer sur la touche PLUS ou la touche MOINS jusqu'à ce que la bonne heure du jour apparaisse. Presser et relâcher la touche pour faire défiler les minutes une à une, ou maintenir la touche enfoncée pour faire défiler les minutes plus rapidement.

3 RÉGLAGE DES HEURES DE DISTRIBUTION DE NOURRITURE : Appuyer sur la touche RÉGLAGE jusqu'à ce que le bon numéro de minuterie apparaisse dans le coin supérieur droit, comme illustré. Appuyer sur la touche FLÈCHE VERS LE HAUT OU LA TOUCHE FLÈCHE VERS LE BAS pour régler l'heure de distribution de nourriture.

Remarque : Le distributeur de nourriture a été réglé en usine à 7 h et à 18 h.

RÉGLAGE DE LA DURÉE DE DISTRIBUTION : Appuyer à nouveau sur la touche RÉGLAGE pour régler les SECONDES DE DISTRIBUTION, qui peuvent aller de zéro à vingt secondes. Régler les SECONDES DE DISTRIBUTION au moyen du tableau ci-dessous. Pour désactiver une minuterie, régler ses SECONDES DE DISTRIBUTION à zéro.

Remarque : Le distributeur de nourriture a été réglé en usine à 4 secondes.



DURÉE DE DISTRIBUTION (s)	1	2	3	4	5	6	7	8	9	10	11	12	13	14	15	16	17	18	19	20
Qté approx. de nourriture distribuée (lb)	.38	.62	.88	1.0	1.2	1.5	1.7	1.9	2.2	2.4	2.6	2.8	3.0	3.3	3.5	3.7	4.0	4.2	4.4	4.6

4 RÉGLAGE DES QUANTITÉS DE NOURRITURE : La minuterie du distributeur de nourriture est dotée d'un estimateur de quantité de nourriture. Appuyer sur la touche RÉGLAGE jusqu'à ce que « SET FEED » (réglage de la nourriture) apparaisse. Saisir la quantité de nourriture (en livres) ajoutée à la trémie. La minuterie estimera automatiquement la quantité de nourriture restante en livres et en jours après le début de la distribution automatique.

Remarque : Les estimations ci-dessus sont fondées sur l'utilisation de maïs pour cerf. Le type de nourriture, sa taille et sa densité auront une incidence sur les calculs.



5 TEST DU DISTRIBUTEUR DE NOURRITURE : MAINTENIR la touche RÉGLAGE ENFONCÉE pendant que les SECONDES DE DISTRIBUTION sont affichées. Relâcher la touche et s'éloigner du distributeur de nourriture quand le message « TESTING, GET AWAY » (test en cours, s'éloigner) apparaît sur l'afficheur.

Conseils utiles :

- Le distributeur de nourriture a été réglé en usine en fonction d'une distance de distribution de 1,25 cm (0,5") (distance entre le bas de l'entonnoir et la plaque pivotante). Cette distance doit être respectée pour optimiser l'estimation de la quantité de nourriture.
- Pour prolonger la durée de vie de la pile, un panneau solaire de luxe Moultrie (MFH-DSP) ou un panneau d'alimentation pour distributeur de nourriture (MFA-12602) peut être ajouté au moyen du port d'alimentation externe.
- Pour une protection accrue contre les animaux nuisibles, une grille de protection (MFH-VG) peut être ajoutée.
- Pour acheter des pièces de rechange, il suffit de contacter le service à la clientèle de Moultrie au numéro ci-dessous.
- Le distributeur de nourriture comporte une garantie de 1 an contre les vices de fabrication. Pour vous prévaloir de la garantie, contactez le point de vente. Visitez www.moultriefeeders.com/warranty pour de plus amples renseignements.



Notre service à la clientèle répondra à vos questions avec plaisir. Composez le **800-653-3334**, du lundi au vendredi, entre 8 h et 17 h HNC.

www.moultriefeeders.com